

Fiche musée n°1 (fiche adaptable à un tableau moins complexe)

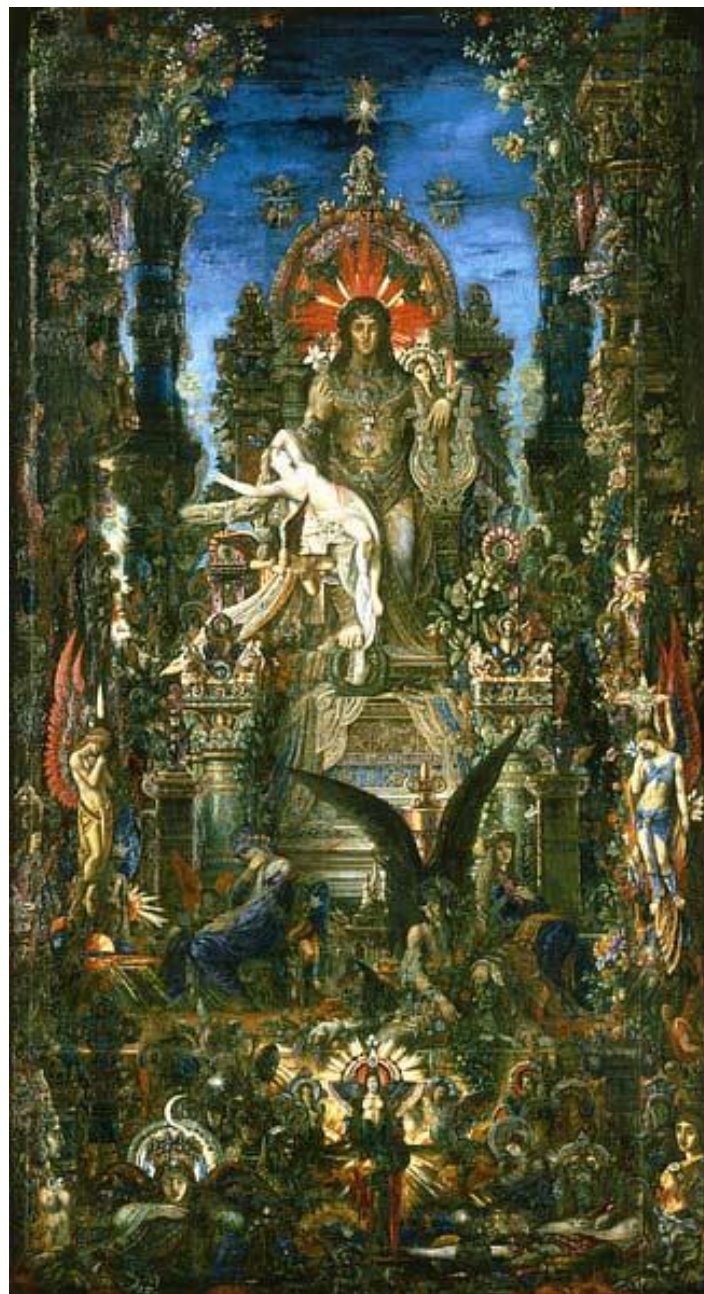
**HISTOIRE DES ARTS : introduction à l'univers de Gustave Moreau**

**(Préparation à la visite de sa maison-musée)**

**Exemple d'étude d'œuvre**

**ARTISTE** : Peintre Gustave Moreau, français (1826-1898)

**SUPPORT** : « Jupiter et Sémélé » (1895) Huile sur toile 212/118 cm (Paris)



<b>DENOTATION (= ce que l'on voit objectivement, sans interprétation)</b>	<b>REPRESENTATION (choix techniques, composition, couleurs...)</b>	<b>MOTS-OUTILS POUR FAIRE DES PHRASES</b>	<b>CONNOTATION (=interprétation subjective de ce que l'on voit)</b>
Jupiter sur son trône, au centre	Composition pyramidale avec base imposante ; visage impassible, hiératique	<i>Faire penser à</i> <i>Donner l'impression</i> <i>de</i> <i>Evoquer</i> <i>Suggérer</i> <i>Exprimer</i>	Toute-puissance de Jupiter, au sommet ; solitude du pouvoir ; pouvoir invincible et incontournable
Peau mate ; vêtu comme un prince indien ; surcharge de bijoux	Symboles exotiques : fleur de lotus ; sceptre « végétal » ; perles	<i>Refléter</i> <i>Montrer</i> <i>Figurer</i>	Métissage des cultures ; « orientalisme » ; prince universel ; richesse « surnaturelle »
Auréole et rayons autour de sa tête	Or et rouge	<i>Signifier</i> <i>Vouloir dire</i>	Jupiter christianisé ; allusion à la foudre, à la passion et même au sang de Sémélé
Lyre massive et ouvragée	Posée, inutilisée ; soutien	<i>Rappeler</i> <i>Faire allusion à</i> <i>Correspondre à</i>	Rappel d'Orphée, qui a perdu son aimée Eurydice, ou d'Apollon, amoureux définitivement éconduit par Daphné
Ciel bleu	Fond qui permet fort contraste	<i>Représenter</i> <i>symboliser</i> <i>Etre le symbole de</i> <i>Personnifier</i> <i>Incarner</i> <i>(...)</i>	Evocation de l'Olympe ? plutôt pureté, évidence de la force de Jupiter
Colonnes à chapiteaux exotiques, végétation luxuriante	Tableau étiré vers le haut, aérien malgré la surcharge de la partie inférieure		Spiritualité, foisonnement, richesse du royaume de Jupiter
Sémélé nue, couchée, immobile et livide ; du sang au côté	Geste et chevelure arrêtés en plein mouvement : elle a été foudroyée		Victime du « coup de foudre » ; fragilité du mortel à la merci de l'immortel
Dionysos en larmes, qui se cache le visage (« sorti » de Sémélé pour être placé dans la cuisse de Jupiter)	Pied de bouc (cf. dieu Pan au pied du trône) ; ailes au dos (cf. Eros) ; pas encore né, sans identité encore		Fruit d'une relation sexuelle et de l'amour à la fois. Chagrin de Jupiter incarné
Diverses allégories : la Douleur ; la Mort.	Monde confus, apparemment chaotique,		Les passions inévitables pour les mortels ; l'univers

Monstres de l'Erèbe et de la nuit (Hécate à la lune) en cours de formation	sombre, difficilement perceptible sans « zoomer »		sur lequel Jupiter a toute puissance ; il garantit la sécurité par sa domination de ce monde mystérieux et foisonnant
--	---	--	---

**Ce tableau propose une vision très personnelle de la légende de Sémélé foudroyée par Jupiter. On oublie presque qu'il s'agit d'un mythe grec à l'origine ! Il permet une introduction à l'univers bien spécifique de Gustave Moreau, qui se présentait comme un « ouvrier assembleur de rêves » et dont les thèmes de prédilection se reflètent dans la plupart de ses œuvres.**